

# Fokstumyra

---

## NATURRESERVAT



## **Fredning**

I 1923 ble ca. 7,5 km<sup>2</sup> av Fokstumyra fredet, som den første større naturfredningen i Norge. Bakgrunnen var de naturødeleggelsene som byggingen av Dovrebanen gjennom myra medførte i 1916-17. Resultatet for en del arter var sterkt reduserte og utrydda fuglebestander. Dette ble forsterket av en uhemmet nedskyting av fugler og innsamling av egg helt fra 1830-åra. I 1969 fikk Fokstumyra status som naturreservat, i 2002 ble verneområdet utvidet til 18,2 km<sup>2</sup>, hvor 58% er myr, 22% skog (mest fjellbjørkeskog), 15% hei og 5% vann. Fokstumyra ble utnevnt til Ramsarområde i 2002 – dvs. at verneområdet er av internasjonal betydning.

## **Beliggenhet, naturgrunnlag**

Fokstumyra ligger i en vid, flat fjelldal omkranset av snaufjell på Dovrefjell i Dovre kommune. Myra ligger 940-960 moh. og strekker seg ca. 1 mil fra vest for Fokstugu gard til Vålåsjøen. Bergarten i myra er næringsfattig trondhemitt, mens området rundt er dominert av fyllitt og glimmerskifer som forvitret lett og gir næringsrik jord. I sørvest ses de typiske, store, langsgående moreneryggen som bjørkekoller og lavrabber.

Karakteristisk for Fokstumyra er store, sammenhengende myrområder oppstykket av lavheier (rander), bjørkekoller, sumpskog, tjern og med elvene Løken og Åe (Folle) rolig meanderende gjennom landskapet mot Vålåsjøen. Stadig vekslinger i næringsinnhold og varierende myrutforminger fra høgvekst tett vierkratt til store, åpne, fuktige starrflater, er med på å forsterke områdets mosaikkpreg.

På åpen, tørr hei vokser lav, lyng, småvokst dvergbjørk og einer. Bjørkeskogen på moreneryggen er glissen og artsfattig, mens sumpskogene med bjørk er artsrike, fuktige og tette. Vestover mot Dombås overtar tørre furuskoger.

Området har innlandsklima med lite nedbør, men under vårfloppen kan store arealer av myras sentrale deler være oversvømt.

## **Kvartærgeologi**

Sørvest i reservatet er det 5-6 store, langstrakte morenerygger, drumliner. Disse er klassiske og helt spesielle for Sør-Norge. De langstrakte ryggene viser tydelig isens bevegelse mot nordøst under isavsmeltinga etter siste istid for 8-10000 år siden.

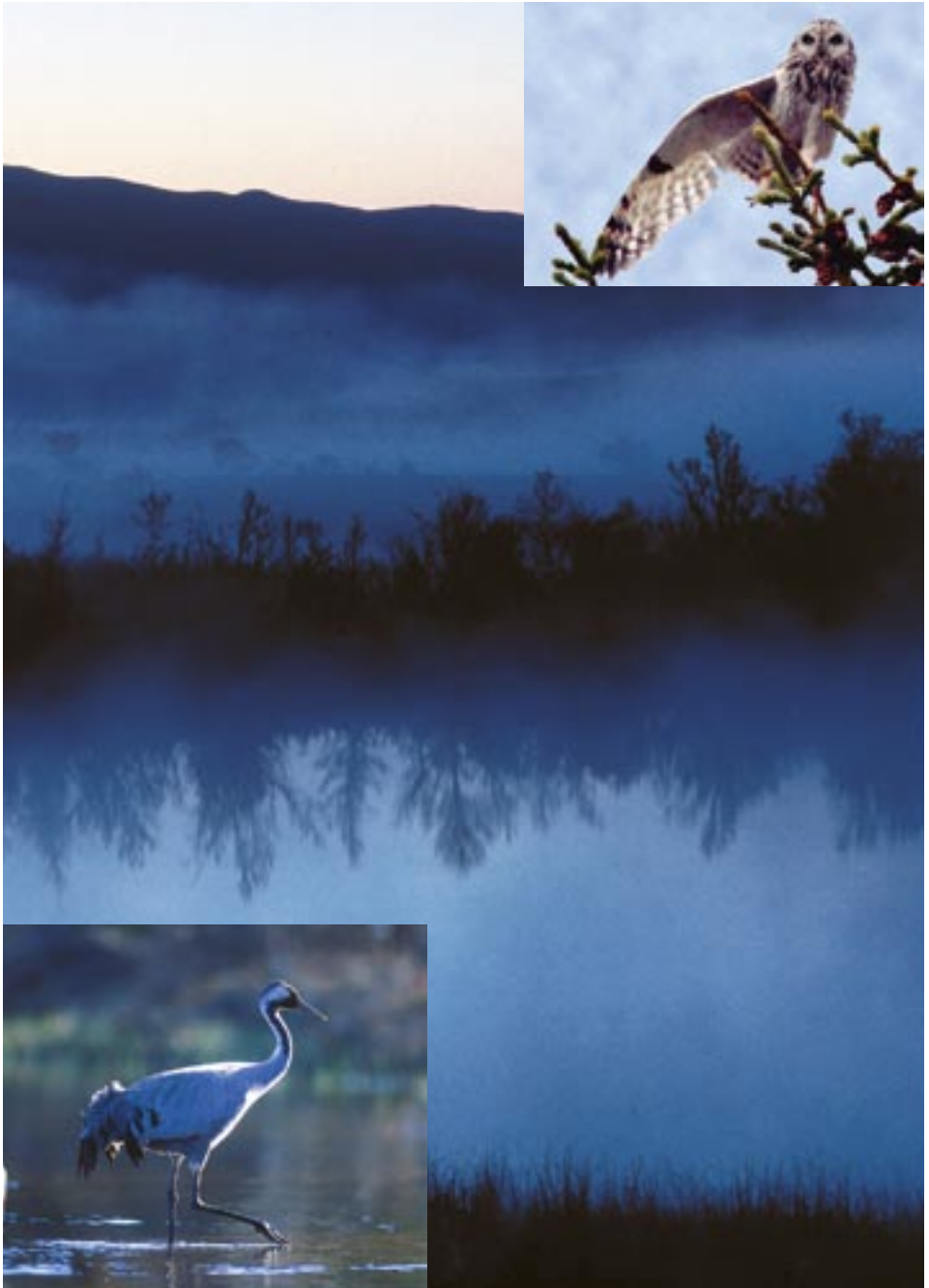
## **Ornitologene oppdager Fokstumyra**

Mange kjente naturforskere og fugleinteresserte personer fra inn- og utland har besøkt området. Disse har gitt viktige bidrag for å dokumentere fuglelivet på Fokstumyra og områdene omkring. Allerede i 1816 besøkte den svenske professoren S. Nilsson Dovrefjell og Fokstumyra. Senere kom L. M. Esmarck og H. H. Rasch i 1830-årene, J. B. Barth rundt 1850, R. Collett, E. A. T. Landmark og J. A. Thome fra 1870-åra til århundreskiftet, H. T. L. Schaanning mellom 1893 og 1917, og fra ca. 1930 F. Pitt, H. L. Løvenskiold, Y. Hagen, E. K. Barth, J. Wightman, M. Kværne og T. Østbye.

## **Fokstumyras ornitologiske historie**

Fuglefaunaen på Fokstumyra har gjennomgått forandringer fra de første registreringene i 1816 og fram til i dag. Årsakene kan være flere, bl.a. menneskelig aktivitet, naturlige bestandsvingninger, klimatiske årsaker og et bedre lovverk for arts- og områdevern.

Innsamling av egg og jakt (av fugleskinnsamlere) på 1800-tallet til ut på 1900-tallet og byggingen av Dovrebanen i 1916-17, utryddet sårbare fuglearter og raserte viktige biotoper. Bl.a. forsvant dobbeltbekkasin (*Gallinago media*) og fjellmyrløper (*Limicola falcinellus*) som regulære hekkefugler etter jernbanebyggingen. Dobbeltbekkasin er sporadisk sett etter 1958, mens fjellmyrløperen



*Fra Kringlottjønn. Oppe: Jordugle (Asio flammeus). Nede: Trane (Grus grus).  
From Kringlottjønn. Top: Short-eared Owl (Asio flammeus). Bottom: Common Crane (Grus grus).  
Von Kringlottjønn. Oben: Sumpfohreule (Asio flammeus). Unten: Kranich (Grus grus).*

bare er registrert få ganger siden 1970. Både smålom (*Gavia stellata*), skogsnipe (*Tringa ochropus*) og myrsnipe (*Calidris alpina*) forsvant som hekkefugler på 1800-tallet. Brushanen (*Philomachus pugnax*) forsvant i 1897, men dukket opp igjen i 1958 og har siden vært en karakterfugl på myra.

På 1900-tallet har spesielt lappspurven (*Calcarius lapponicus*) gått tilbake, mens flere nye arter har etablert seg som vanlige hekkefugler. Småspove (*Numenius phaeopus*) ble først observert i 1917 og toppand (*Aythya fuligula*) i 1927, mens brunnakke (*Anas penelope*) først ble funnet med reir i 1930, og vipe (*Vanellus vanellus*) og fiskemåke (*Larus canus*) i 1957. Hettemåke (*Larus ridibundus*) hekket en gang i 1981, men først på 1990-tallet ble også den vanlig sammen med rødnebbterne (*Sterna paradisaea*).

Noen fugler har hekket sporadisk, som storspove (*Numenius arquata*), knekkand (*Anas querquedula*), dverggås (*Anser erythropus*) og sørlig gulerle (*Motacilla flava flava*).

## Fugler i området

Fokstummyras beliggenhet og særegne myrutforminger med en mosaikk av forskjellige naturtyper, gir hekkebiotoper og livsbetingelser for både spesielle og mer vanlige fjellfugler. Som trekklokaltet er området viktig for fugler som hekker høyere til fjells. Dette gjelder spesielt ender som bergand (*Aythya marila*), havelle (*Clangula hyemalis*), sjøorre (*Melanitta fusca*) og svartand (*Melanitta nigra*).

Både individtetthet og artsmangfold er svært høyt, og av 148 observerte arter er 76 registrert som hekkefugler, av disse er 32 arter vannfugl.

Vanlige hekkefugler tilknyttet vann er krikand (*Anas crecca*), stokkand (*Anas platyrhynchos*), brunnakke (*Anas penelope*), toppand (*Aythya fuligula*), svømmesnipe (*Phalaropus lobatus*) og strandsnipe (*Actitis hypoleucos*). Stjertanda (*Anas acuta*) hekker fåtallig, og storlom (*Gavia arctica*) har tilhold i området. Knekkand (*Anas querquedula*), skjeand (*Anas clypeata*), bergand (*Aythya marila*) og siland (*Mergus serrator*) kan sporadisk hekke på myra.

På de store, åpne og delvis fuktige myrflatene hekker trane (*Grus grus*) med 2-4 par. Enkeltbekkasin (*Gallinago gallinago*), rødstilk (*Tringa totanus*), grønnstilk (*Tringa glareola*), heipiplerke (*Anthus pratensis*) og sivpurv (*Emberiza schoeniclus*) er vanlige hekkefugler. Vipebestanden (*Vanellus vanellus*) svinger mye fra år til år. Brushane (*Philomachus pugnax*) har en fast spillplass langs Søre Horrtjønn, like ved stien, men spiller også tidvis på andre større myrer. På mindre myrer finner vi gluttsnipe (*Tringa nebularia*).

I myr med høyt, tettvoksende vierkratt med enkelte bjørketrær, hekker myrhauk (*Circus cyaneus*) med 1-6 par og jordugle (*Asio flammeus*) med 0-20 par. Antall par svinger med smågnagerbestanden. Andre vanlige arter er blåstrupe (*Luscinia svecica*), jernspurv (*Prunella modularis*), rødvingetrost (*Turdus iliacus*), sivpurv (*Emberiza schoeniclus*) og såerle (*Motacilla f. thunbergi*). Mindre vanlig er buskskvett (*Saxicola rubetra*), møller (*Sylvia curruca*) og måltrost (*Turdus philomelos*).

På åpen hei ses småspove (*Numenius phaeopus*), heilo (*Pluvialis apricaria*) og nå mer sjelden lappspurv (*Calcarius lapponicus*).

I bjørkeskogen opptrer bjørkefink (*Fringilla montifringilla*), gråtrost (*Turdus pilaris*), gjøk (*Cuculus canorus*), rødstjert (*Phoenicurus phoenicurus*), gråfluesnapper (*Muscicapa striata*), gråsisik (*Carduelis flammea*), lirype (*Lagopus lagopus*), dvergfalk (*Falco columbarius*) og ikke minst løvsanger (*Phylloscopus trochilus*) som dominerer i de fleste naturtypene på myra. Der det er ur, vil vi alltid finne steinskvett (*Oenanthe oenanthe*), og over hele området vil en kunne se jaktende tårnfalk (*Falco tinnunculus*).



*Grønnstilk (Tringa glareola)*  
*(Wood Sandpiper / Bruchwasserläufer)*



*Tårnfalk (Falco tinnunculus)*  
*Common Kestrel / Turmfalke*



*Krikkand*  
*(Anas crecca)*  
*Common Teal /*  
*Krickente*



*Storlom (Gavia arctica)*  
*Black-throated Diver / Prachtaucher*



*Toppand (Aythya fuligula)*  
*Tufted Duck / Reiherente*

## Flora

Dovrefjell er kjent for sin unike fjellflora, og allerede i 1905 ble det gjort «*Foranstaltninger til at verne om de sjeldne Plantarter ved Fjeldstuene paa Dovrefjeld*» for å redde et særpreget plantemangfold fra ivrige plantesamlere. Dette førte i 1911 til den aller første fredningen i Norge, som omfattet 52 plantearter på statens grunn på og omkring Fokstumyra. Denne fredningen gjelder fortsatt.

## Velkommen til Fokstumyra naturreservat

Adkomst: Følg E-6 mellom Dombås og Hjerkind. Ca. 10 km fra Dombås ligger Fokstugu gard. Her kan du parkere og følge vegen nesten ned til Fokstugu stasjon. Herfra går en 7 km merket sti gjennom reservatet. Et observasjonstårn, med utsyn over de viktigste fuglebiotopene på myra, står langs stien. Ut til tårnet er det 2,4 km å gå fra Fokstugu gard. Utenom den merkete stien er det ferdselsforbud i perioden 1.5.-1.8. Ferdsele langs stien bør kun foregå mellom kl. 07 og 23. Reservatgrensa mot sør følger E-6, så ferdsel på nordsiden av E-6 er ikke tillatt i ferdselsforbudsperioden.

Vis hensynsfull oppførsel og forstyr fruglene minst mulig. Husk båndtvang, og det oppfordres til ikke å ha med hunder i reservatet.

## Fredningsbestemmelser (utdrag)

- Alt dyreliv er fredet hele året mot enhver form for skade, ødeleggelse og forstyrrelse. Dette gjelder også hi, reir, egg og unger.
- Jakt, fangst og bruk av skytevåpen er forbudt. Hunder skal holdes i bånd. Det er gjort visse unntak for jakt på hjortevilt.
- Vegetasjonen, også døde trær og busker, er fredet mot enhver form for skade og ødeleggelse. Det er ikke tillatt å plukke blomster.
- **I tidsrommet 1.5. til 1.8. er det forbudt å ferdes i reservatet, unntatt på oppmerket sti.** Vanlig ferdsel er tillatt langs Nysætervegen, men parkering av motorkjøretøy er forbudt langs denne.
- Camping, hensetting av campingvogn, teltning, oppsetting av kamouflasjeinnretninger, bål-brenning og opplag av båt er forbudt.
- Bruk av hest, sykkel, seilbrett og alle typer motorkjøretøy er forbudt.
- Idrettsarrangementer, jaktprøver, guida turer og annen form for organisert virksomhet er forbudt. Organisert virksomhet/guida turer langs stien er likevel tillatt, men bør avtales med oppsynet på Fokstugu gard.
- Fiske og sanking av bær og matsopp er tillatt unntatt i tida med ferdselsforbud.
- Der er gjort visse unntak fra ferdselsbestemmelsene for eiere/brukere av hytter og de som har husdyr i området.

## Oppsyn

Hovedansvarlig for oppsyn er tillagt Statens Naturoppsyn. Oppsynsmannen, som kontrollerer at fredningsbestemmelsene for området følges, bor og har kontor på Fokstugu gard.

Henvendelser angående Fokstumyra naturreservat kan rettes til:

Oppsynsmann Laurits Sønnebø, Fokstugu gard, 2660 Dombås.

Statens Naturoppsyn, 2670 Otta.

Dovre Fjellstyre, 2660 Dombås

iNARDO (Stiftelsen Rondane Dovrefjell nasjonalparkinformasjon) [www.inardo.no](http://www.inardo.no)

Fylkesmannen i Oppland, Miljøvernnavdelingen, Serviceboks, 2626 Lillehammer.



*Såerle (Motacilla flava thunbergi)*  
*Grey-headed Wagtail / Nordische Schafstelze*



*Bjørkefink (Fringilla montifringilla)*  
*Brambling / Bergfink*



*Heilo (Pluvialis apricaria)*  
*European Golden Plover/ Goldenregenpfeifer*



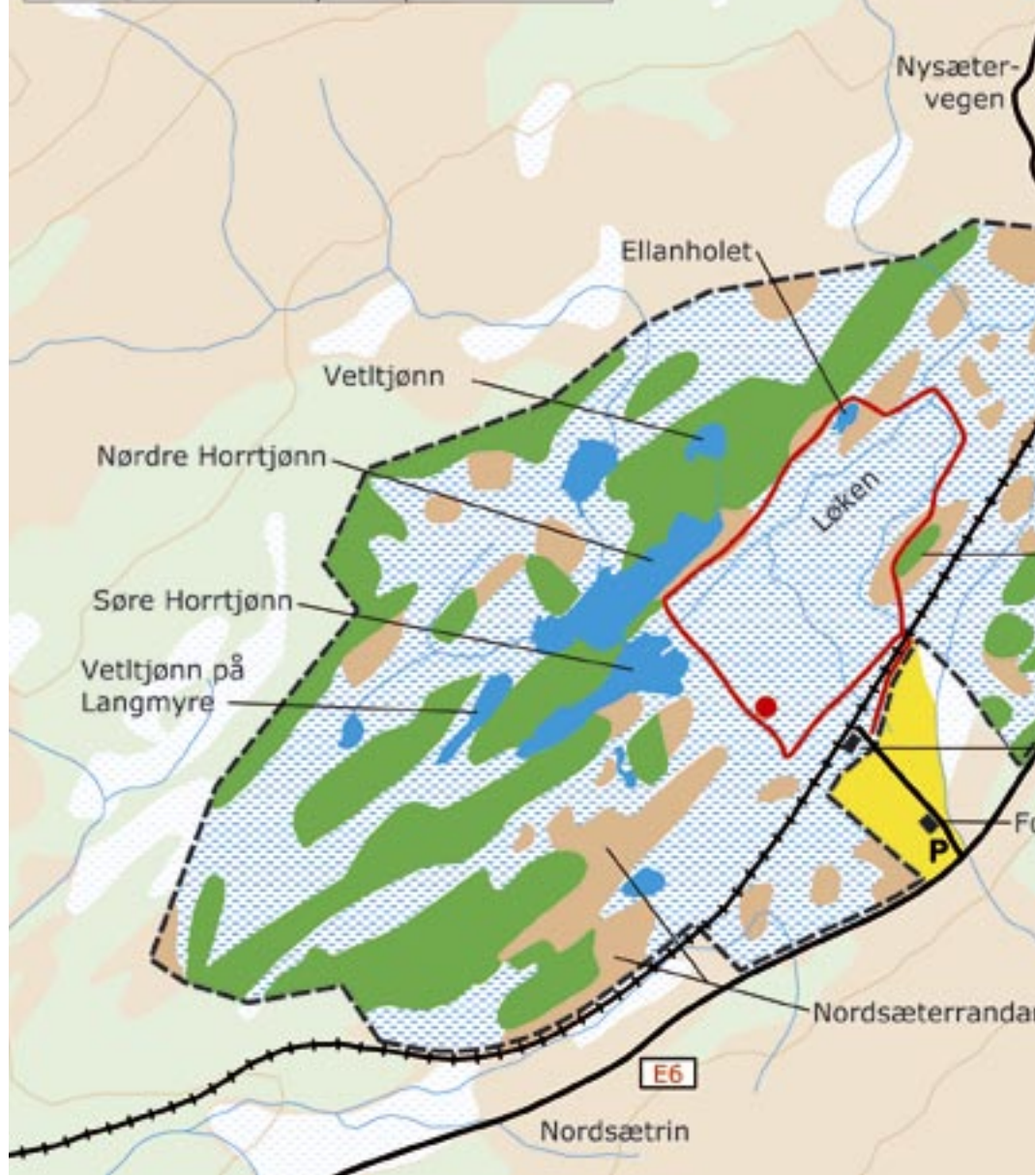
*Lirype (Lagopus lagopus)*  
*Willow Grouse / Moorschneehuhn*

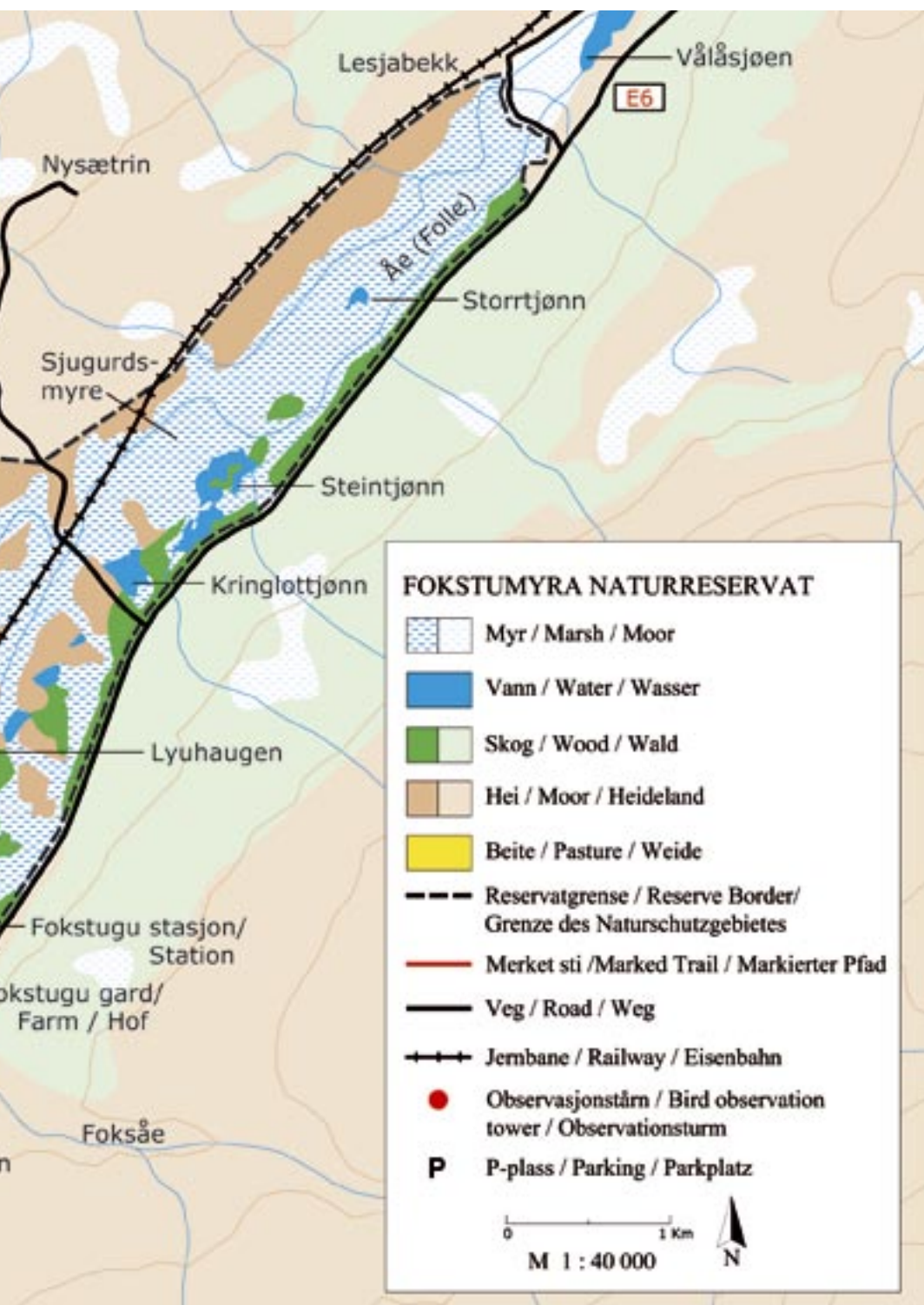


*Gluttsnipe (Tringa nebularia)*  
*Greenshank / Grünschenkel*



*Rødstilk (Tringa totanus)*  
*Redshank / Rotschenkel*





Lesjabekk

Vålåsjøen

E6

Nysætrin

Sjugurdsmyre

Åre (Folle)

Stortjønn

Steintjønn

Kringlottjønn

**FOKSTUMYRA NATURRESERVAT**

Myr / Marsh / Moor

Vann / Water / Wasser

Skog / Wood / Wald

Hei / Moor / Heideland

Beite / Pasture / Weide

Reservatgrense / Reserve Border / Grenze des Naturschutzgebietes

Merket sti / Marked Trail / Markierter Pfad

Veg / Road / Weg

Jembane / Railway / Eisenbahn

Observasjonstårn / Bird observation tower / Observationsturm

**P** P-plass / Parking / Parkplatz

0 1 Km

M 1 : 40 000



Lyuhaugen

Fokstugu stasjon / Station

Fokstugu gard / Farm / Hof

Foksåe

## Conservation

In 1923 approx. 7.5 km<sup>2</sup> of Fokstumyra was conserved, the first major project in Norway. In 1969 Fokstumyra became a nature reserve, and in 2002 was increased to 18.2 km<sup>2</sup> (58% bog, 22% forest, 15% moor and 5% water). Fokstumyra is of international importance to wetland birds and is listed under the Ramsar convention.

Dovre mountain region is known for its unique flora. Already in 1905 preparations were made to conserve the plantlife in the area. This led to the first ever conservation in Norway in 1911, covering 52 species. It is still valid today.

## Location

Fokstumyra is in a wide, flat mountain valley, surrounded by the high mountains of the Dovre region in Dovre kommune. The mire is at 940-960 metres above sea level, and stretches about 10 km, west of Fokstugu Farm to Vålå lake.

Characteristic for Fokstumyra are large, connected areas of bog, divided by moorland, birch trees, swamp forest, ponds, with rivers Løken and Åe (Folle) meandering through the landscape towards the lake Vålå. Continuous changes in plantlife and differing mire formations confirm the area's mosaic appearance.

In the southwest can be seen characteristic, large, long moraine ridges (drumlins), with birch and lichen ridges. These ridges are rare and unique here in southern Norway.

## Fokstumyra's ornithological history

Changes in birdlife and landscape have been documented right from the first visitors to Fokstumyra in 1816. Hunting, egg collecting and the building of the railway in 1916-17, caused damage especially to biotopes, and rare species of bird died out. Amongst others, Ruff (*Philomachus pugnax*), Great Snipe (*Gallinago media*) and Broad-billed Sandpiper (*Limicola falcinellus*) as nesting birds. The Ruff returned in 1958 and since has been a characteristic species in the area.

In the 1900s Lapland Bunting (*Calcarius lapponicus*) has decreased and new species have been established: Eurasian Wigeon (*Anas penelope*), Tufted Duck (*Aythya fuligula*), Northern Lapwing (*Vanellus vanellus*), Whimbrel (*Numenius phaeopus*), Mew Gull (*Larus canus*), Black-headed Gull (*Larus ridibundus*), Arctic Tern (*Sterna paradisaea*).

Sporadically nesting are Blue-headed Wagtail (*Motacilla flava flava*), Lesser White-fronted Goose (*Anser erythropus*), Garganey (*Anas querquedula*), Eurasian Curlew (*Numenius arquata*).

## Birds in the area

Fokstumyra's situation provides nesting biotopes and living conditions for rare and common bird species. During migration, birds such as Greater Scaup (*Aythya marila*), Long-tailed Duck (*Clangula hyemalis*), Velvet Scoter (*Melanitta fusca*), Black Scoter (*Melanitta nigra*) also come.

Dense population and variety is found here, and of the 148 observed species, 76 are registered as nesting birds. Of these, 32 are water species.

Nesting birds associated with water: Black-throated Diver (*Gavia arctica*), Common Teal (*Anas crecca*), Mallard (*Anas platyrhynchos*), Eurasian Wigeon (*Anas penelope*), Tufted Duck (*Aythya fuligula*), Northern Pintail (*Anas acuta*), Red-breasted Merganser (*Mergus serrator*), Red-necked Phalarope (*Phalaropus lobatus*), Common Sandpiper (*Actitis hypoleucos*).

In large, open bogs areas: Common Crane (*Grus grus*), Common Snipe (*Gallinago gallinago*), Redshank (*Tringa totanus*), Wood Sandpiper (*Tringa glareola*), Greenshank (*Tringa nebularia*), Northern Lapwing (*Vanellus vanellus*), Reed Bunting (*Emberiza schoeniclus*). Ruff (*Philomachus pugnax*) is found by the trail near Søre Horrtjønn.



*Lappspurv*  
(*Calcarius lapponicus*)  
*Lapland Bunting /*  
*Spornammer*



*Småspöve*  
(*Numenius phaeopus*)  
*Whimbrel /*  
*Regenbrachvögel*



*Brunnakke*  
(*Anas penelope*)  
*Eurasian Wigeon /*  
*Pfeifente*

In dense willow thickets by the mire: Hen Harrier (*Circus cyaneus*), Short-eared Owl (*Asio flammeus*), Bluethroat (*Luscinia svecica*), Dunnock (*Prunella modularis*), Redwing (*Turdus iliacus*), Grey-headed Wagtail (*Motacilla f. thunbergi*), Lesser Whitethroat (*Sylvia curruca*).

On open moor: Whimbrel (*Numenius phaeopus*), European Golden Plover (*Pluvialis apricaria*), Lapland Bunting (*Calcarius lapponicus*). In birch wood: Common Redstart (*Phoenicurus phoenicurus*), Brambling (*Fringilla montifringilla*), Common Cuckoo (*Cuculus canorus*), Willow Ptarmigan (*Lagopus lagopus*), Spotted Flycatcher (*Muscicapa striata*), Common Redpoll (*Carduelis flammea*), Merlin (*Falco columbarius*). Willow Warbler (*Phylloscopus trochilus*) dominates most of the area. Common Kestrel (*Falco tinnunculus*) hunts throughout the area.

## Welcome to Fokstummyra Nature Reserve

Arrival: Follow E-6 Dombås and Hjerkins. Approx. 1 km from Dombås is Fokstugu Farm. Here you can park and follow the road almost to Fokstugu Station. From here starts a 7 km marked trail through the Reserve. An observation tower, overlooking the most important bird biotopes in the area is found along the trail. It is 2.4 km to the tower from Fokstugu Farm. Trafficking along the trail should only take place 7am - 11pm. It is not allowed to leave the trail 1.5.-1.8. Respect the wildlife; disturb as little as possible. Dogs must be on leads and preferably not brought. Southern Reserve boundaries are northern side of the E-6, so all trafficking on the northern side of the E-6 is prohibited 1.5.-1.8.

## Conservation Regulations (Extract)

- All animal life is protected all year round from any form of damage, destruction or disturbance. This includes lairs, nests, eggs and chicks.
- Hunting, trapping and use of weapons are prohibited. Dogs must be kept on leads.
- Vegetation, including dead trees and bushes, are protected from all forms of damage and destruction. Plucking flowers is not allowed.
- **In the period 1.5. – 1.8. trafficking in the Reserve is not allowed, except along the marked trail.** Normal traffic is allowed along Nysæter Road, but parking is not allowed here.
- Camping, including camper vans and tents, the placing of camouflage cover, campfires and the mooring of boats are not allowed.
- Riding, cycling, windsurfing and any motorised transport is not allowed.
- Sports events, hunting tests, guided tours and other forms of organised activity are not allowed. Organised events/guided tours along the trail are allowed, but should be in agreement with the warden at Fokstugu Farm.
- Fishing and berry and edible mushroom picking are allowed, except in the period in which trafficking is not allowed.

## Surveillance

The Norwegian Nature Inspectorate (Statens Naturoppsyn) is chiefly responsible for surveillance. The warden, who checks conservation regulations are being followed, lives at Fokstugu Farm. Inquiries concerning Fokstummyra can be directed to:

The warden, Laurits Sønstebø, Fokstugu gard, 2660 Dombås.

The Norwegian Nature Inspectorate, 2670 Otta. Dovre Fjellstyre 2660 Dombås.

iNARDO (The foundation, Rondane Dovrefjell National Park Info) [www.inardo.no](http://www.inardo.no)

County Council in Oppland, Dept. of Environment, Serviceboks, 2626 Lillehammer.



*Langs Løken. / Along the Løken river. / Dem Fluss Løken entlang.*



*Fra venstre: Åkerbær (Rubus árticus), fjellnøkleblom (Prímula scandinávica) og elg.  
From left: Arctic Bramble (R. árticus), Northern Primrose (P. scandinávica) and moose.  
Von links: Ackerbeere (R. árticus), eine Bergprimelart (P. scandinávica) und Elch.*

## Naturschutz

1923 wurde ungefähr 7,5 km<sup>2</sup> des Gebietes Fokstummyra unter Naturschutz gestellt. Der Hintergrund hierfür war der Schaden, den der Bau der Eisenbahn durch das Gebiet mit sich geführt hatte. Damals wurden mehrere Vogelbestände durch unbändige Jagd und Sammlung von Eiern stark reduziert oder völlig ausgerottet. 1969 wurde Fokstummyra als Naturreservat erklärt. 2002 wurde das Schutzgebiet zu 18,2 km<sup>2</sup> erweitert (58% Moor, 22% Wald, 15% Heideland und 5% Wasser) und als Ramsar-Gebiet erklärt.

Das Doveergebirge ist für seine eigenartige Gebirgsflora bekannt. Schon 1905 wurden hier Vorbereitungen gemacht, um das Pflanzenleben zu schützen. Dieses führte 1911 zu der ersten Naturschutzverordnung Norwegens, die 52 Pflanzenarten umfasste.

## Lage, Naturgrundlage

Fokstummyra liegt 940-960 m ü.M. in einem breiten, flachen Bergtal der Kommune Dovre. Das Moor erstreckt sich vom dem Berghof Fokstugu Gard über ungefähr 10 km in westlicher Richtung bis zum See Vålåsjøen.

Typisch für Fokstummyra sind die weiten, zusammenhängenden Moore, mit kleinen Seen, Heiden, Birken- und Sumpfwäldern und den Flüssen Løken und Åe (Folle), die sich ruhig durch die Landschaft winden. Ständige Wechslungen der Bodenverhältnisse und die Variation der Moortypen verstärken den mosaikartigen Charakter des Gebiets.

Im Südwesten liegen große Birken- oder Flechtenbewachsene Moränenrücken. Solche Moränenbildungen sind selten, und kommen fast nur in Südnorwegen vor.

## Die ornithologische Geschichte

Seit 1816, als die ersten Ornithologen Fokstummyra besuchten, sind Änderungen des Vogellebens und der Landschaft belegt. Jagd, Eiersammlung und der Bau der Eisenbahn 1916-17 hat zu Biotopzerstörung und Ausrottung seltener Vogelarten geführt. Unter anderen verschwanden die Kampfläufer (*Philomachus pugnax*), die Doppelschnepfen (*Gallinago media*) und die Sumpfläufer (*Limicola falcinellus*) als Brutvögel. Der Kampfläufer kam 1958 zurück und ist seitdem ein Charaktervogel des Moors.

Im 20. Jahrhundert ist die Zahl der Spornammern (*Calcarius lapponicus*) vermindert, während Pfeifenten (*Anas penelope*), Reiherenten (*Aythya fuligula*), Kiebitze (*Vanellus vanellus*), Regenbrachvögel (*Numenius phaeopus*), Sturmmöwen (*Larus canus*), Lachmöwen (*Larus ridibundus*) und Küstenseeschwalben (*Sterna paradisaea*) sich niedergelassen haben. Einige Vögel brüten sporadisch, wie die Schafstelze (*Motacilla flava flava*), die Zwerggans (*Anser erythropus*), die Knäkente (*Anas querquedula*) und der Brachvogel (*Numenius arquata*).

## Vögel im Gebiet

Die Lage, die besonderen Moorassoziationen und das Konglomerat der verschiedenen Naturtypen geben sowohl seltenen als mehr gewöhnlichen Vogelarten günstige Brutbiotope und Lebensbedingungen. Als Durchzugsgebiet ist Fokstummyra wichtig für z.B. Bergenten (*Aythya marila*), Eisenten (*Clangula hyemalis*) und Samtenten (*Melanitta fusca*).

Die Anzahl der Individuen, so wie die der Arten, ist sehr hoch. Von 148 observierten Vogelarten sind 76 als Brutvögel registriert; 32 davon sind Wasservögel.

Brütende Wasservögel umfassen Prachtaucher (*Gavia arctica*), Krickenten (*Anas crecca*), Stockenten (*Anas platyrhynchos*), Pfeifenten (*Anas penelope*), Reiherenten (*Aythya fuligula*), Spießenten (*Anas acuta*), Mittelsäger (*Mergus serrator*) und Odinshühnchen (*Phalaropus lobatus*).

Im offenen Moor brüten Kraniche (*Grus grus*), Bekassine (*Gallinago gallinago*), Rotschenkel (*Tringa totanus*), Bruchwasserläufer (*Tringa glareola*), Grünschenkel (*Tringa nebularia*), Kiebitze (*Vanellus vanellus*) und Rohrhammern (*Emberiza schoeniclus*), während die Kampfläufer (*Philomachus pugnax*) sich meistens an einem festen Balzplatz bei Søre Horrtjønn aufhalten.

Im dichten Moorweidengebüsch nistet Kornweihe (*Circus cyaneus*), Sumpfohreule (*Asio flammeus*), Blaukehlchen (*Luscinia svecica*), Heckenbraunelle (*Prunella modularis*), Rotdrossel (*Turdus iliacus*), Nordische Schafstelze (*Motacilla f. thunbergi*) und Klappergrasmücke (*Sylvia curruca*).

In offener Heide brütet Regenbrachvogel (*Numenius phaeopus*), Goldregenpfeifer (*Pluvialis apricaria*) und Spornammer (*Calcarius lapponicus*), und im Birkenwald Gartenrotschwanz (*Phoenicurus phoenicurus*), Bergfink (*Fringilla montifringilla*), Kuckuck (*Cuculus canorus*), Moorschneehuhn (*Lagopus lagopus*), Grauschnäpper (*Muscicapa striata*), Birkenzeisig (*Carduelis flammea*), Merlin (*Falco columbarius*) und Fitis (*Phylloscopus trochilus*), der in vielen hiesigen Naturtypen dominierend ist. Im ganzen Gebiet jagen die Turmfalken (*Falco tinnunculus*).

## Willkommen zu Naturreservat Fokstumyra

Zugang: E-6 zwischen Dombås und Hjerkinns bis Fokstugu Gard ungefähr 10 km südlich von Dombås. Hier Einparken. Dann der Straße bis kurz vor Fokstugu Station folgen, wo ein 7 km langer, markierter Pfad durch das Reservat beginnt. 2,4 km nach Fokstugu Gard steht am Pfad ein Observationsturm, von dem man die wichtigsten Vogelbiotope der Gegend sehen kann. Verkehr am Pfad ausschließlich zwischen 07 und 23 Uhr. Verkehr außerhalb des markierten Pfades ist 1.5. bis 1.8. nicht gestattet.

Die Vögel sollen nicht gestört werden. Hunde müssen an der Leine bleiben, sollten aber lieber nicht ins Reservat kommen. Die südliche Reservatgrenze folgt der E-6. Nördlich dieser Grenze ist 1.5. bis 1.8. jeglicher Verkehr verboten.

## Schutzbestimmungen (Auszug)

- Alles Tierleben ist ganzjährig vor jeglicher Form der Störung, Beschädigung oder Zerstörung geschützt. Das betrifft auch Brutplätze, Horste, Nester, Eier und Küken.
- Die Jagd, der Fang und die Verwendung von Schusswaffen ist verboten. Hunde sollen an der Leine gehalten werden.
- Die Vegetation, auch totes Holz, ist vor jeglicher Beschädigung geschützt. Blumen pflücken ist verboten.
- **Von 1.5. bis 1.8. ist jeder Verkehr außerhalb des markierten Pfades verboten.** Auf der Straße Nysætervegen ist normaler Verkehr erlaubt, Einparken aber nicht.
- Camping, Aufstellen von Wohnwagen, Zelten, Tarnungseinrichtungen, Lagerfeuer und Auflage von Booten ist verboten.
- Pferde, Fahrräder, Segelbretter und jegliche Motorfahrzeuge sind verboten.
- Sportarrangements, Jagdproben, Fremdenführungen und andere organisierte Tätigkeiten sind verboten. Organisierte Tätigkeiten/Führungen am Pfad sind jedoch nach Absprache mit der Aufsichtsperson auf Fokstugu Gard erlaubt.
- Außer der Verkehrsverbotszeit ist Angeln und Beeren- und Pilzsammeln erlaubt.

## Aufsicht

Die Aufsicht unterliegt Statens Naturoppsyn. Die Aufsichtsperson, die kontrolliert dass die Schutzbestimmungen gefolgt werden, hat auf Fokstugu Gard Wohnsitz und Büro.

Anfragen über Naturreservat Fokstumyra:

Aufsichtsperson Laurits Sønstebø, Fokstugu Gard, 2660 Dombås.

Statens naturoppsyn, 2670 Otta. Dovre Fjellstyre, 2660 Dombås.

iNARDO (Stiftung Nationalparkinformation Rondane Dovrefjell) [www.inardo.no](http://www.inardo.no)

Fylkesmannen i Oppland, Miljøvernvedeligen, Serviceboks, 2626 Lillehammer.



*Framsida / Front page / Vorderseite*

1

2

1: *Blåstrupe (Luscinia svecica) / Bluethroat / Blaukehlchen*

2: *Myrhauk (Circus cyaneus) / Hen Harrier / Kornweihe*

3

4

3: *Brushane (Philomachus pugnax) / Ruff / Kampffläufer*

4: *Svømmesnipe (Phalaropus lobatus) / Red-necked Phalarope / Odinsühnchen*

*Foto: T. Østbye*

*Kart: O. Almanning*

*Repro og trykk: Valdres Trykkeri*